

# DETECTORES ANALÓGICOS

DTD-310A  
DTD-310A-I



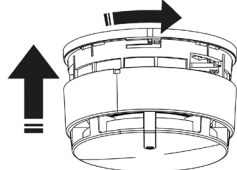
DOD-320A  
DOD-320A-I

DOTD-330A  
DOTD-330A-I



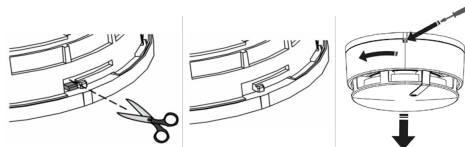
## Fijación del detector

Los detectores se fijarán al zócalo de conexión girando el detector en el sentido de las agujas del reloj. Para extraerlo se deberá girar en sentido contrario.



Los detectores tienen un sistema de bloqueo para ayudar a evitar la extracción no autorizada del detector. Tal como se suministra, los detectores pueden ser extraídos sin el uso de una herramienta de extracción (opción útil para los techos altos).

Para utilizar el mecanismo de bloqueo, corte de la pestaña, como se muestra a continuación. Los detectores con la pestaña cortada requieren el uso de una herramienta para su extracción (por ejemplo, un destornillador pequeño).



Si se desea extraer un detector que ha sido bloqueado, es preciso emplear un destornillador, presionando en la ranura del detector y girando el detector a la misma vez en sentido contrario al sentido de las agujas del reloj.

## 3- Prueba y mantenimiento

Una vez instalado los detectores, es preciso alimentar la instalación a través de la central, y comprobar que ningún detector se encuentra en alarma. En caso de encontrar algún detector activado, compruebe que no existen causas ambientales o generadas artificialmente, que puedan afectar al correcto funcionamiento del detector (polvo, vapor, corrientes de aire...etc).

El mantenimiento de los detectores debe realizarse siguiendo las normativas vigentes, comprobando que en los detectores ópticos entra humo dentro de la cámara sensora, y que el detector entra en estado de alarma accionando el led rojo. En caso de emplear aerosoles, lea atentamente las instrucciones del fabricante para no dañar el detector.

En el caso de los detectores térmicos-termovelocimétricos se deben comprobar con una herramienta que genere calor asegurándonos que no dañamos las piezas de plástico con el calor.

El mantenimiento de los detectores térmicos no requiere ningún proceso especial, únicamente que se mantengan limpios para que el elemento sensor no pierda sus propiedades. En el caso de los detectores ópticos, hay que tener precaución con la suciedad en el interior de la cámara sensora, dado que podría generar falsas alarmas. Para limpiar la cámara, hágalo con aire a presión. No se debe desmontar en ningún momento la cámara ni la cúpula del detector.

## 4- Características Técnicas

	DTD-310A / DOD-320A DTD-310A-I / DOD-320A-I	DOTD-330A / DOTD-330A-I
<b>Características Medioambientales</b>		
• Temperatura trabajo	-10 a 60 °C	-10 a 60 °C
• Temperatura almacén	-10 a 80 °C	-10 a 80 °C
• Humedad relativa	95%	95%
• Índice de protección	IP40	IP40
<b>Características Detector</b>		
• Tensión funcionamiento	22 - 36Vdc	22 - 36Vdc
• Consumo	<200 µA	<200 µA
• Consumo en alarma	<1 mA	<1 mA
<b>Características Conexión</b>		
• Tipo cable	1.5 mm <sup>2</sup> a zócalo	1.5 mm <sup>2</sup> a zócalo
<b>Características Físicas</b>		
• Dimensiones		
Cabeza	40 x Ø 100 mm	50 x Ø 100 mm
Zócalo	5 x Ø 100 mm	5 x Ø 100 mm
<b>Certificación</b>		
• Norma	CPR	CPR

# ADDRESSABLE DETECTORS

DTD-310A  
DTD-310A-I



DOD-320A  
DOD-320A-I

DOTD-330A  
DOTD-330A-I



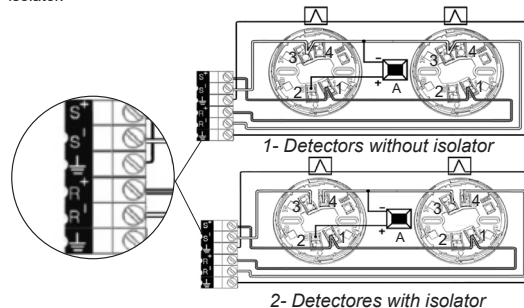
## 1- Introduction

The range of addressable detectors consists of the following detectors:

- Addressable Heat detector. DTD-310A, DTD-310A-I
  - Addressable Optical Smoke detector. DOD-320A, DOD-320A-I
  - Addressable Optical-Heat detector. DOTD-330A, DOTD-330A-I
- The full range of detectors is available in two models, with and without isolator.

## 2- Installation

Below is a standard wiring of the addressable detectors. It should be remembered that respecting the polarity is mandatory in the detectors with isolator.



In case of installation of a warning action light is also necessary to respect the polarity of the installation as shown in the previous scheme.

## Detector placement

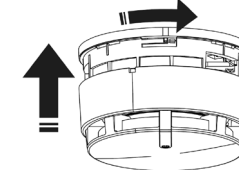
Smoke and temperature detectors must be installed in the ceiling taking into account the current legislation, and municipal ordinances before proceeding with the installation.

Do not place detectors along the walls, leave a minimum of 50 cm from the detector to the nearest wall. Consider whether there are any structures or equipment that may impede the movement of smoke such as beams, forced air vents etc.

It is also very important to choose the correct detector for each area, ie do not put a heat detector where there is increased temperature, for example in a bakery oven, or an optical detector, where there is likely to be smoke or steam such as directly outside a bathroom. Bare in mind that most false alarms are caused by incorrectly placed detectors.

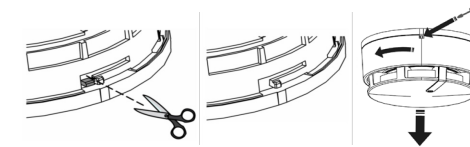
## Sensor mounting

The detectors are fixed to the common base by rotating the detector in the clockwise direction. To remove it you must rotate in opposite direction.



The detectors have a locking system to help prevent unauthorised detector removal. As supplied, the detectors can be removed without use of an extraction tool (useful for high ceilings).

To use the locking Mechanism, cut the tab as shown below. The detector will now require use of an extraction tool (eg a small screwdriver) before it can be removed.



If you want to extract a detector that has been locked, it is necessary to insert a screwdriver into the slot to release the locking tab, rotating the detector anti-clockwise at the same time.

## 3- Test and maintenance

After installation, power up the system and check that no detector is reporting alarm. In the event of any detector alarm, check that there are no environmental conditions which can adversely affect the detector performance (steam, excessive dust, vapour, air currents, heat sources , etc ...)

The system should be maintained according to local government regulations. Check that smoke enters the optical chamber and triggers an alarm by activating the red LED. In case of using aerosols, read the manufacturer's instructions to avoid damaging the detector.

In the case of heat detectors, these should be checked with a heat-generating tool (such as a dedicated heat detector tester), making sure not to damage plastic parts with the heat.

The maintenance of the heat detectors does not require any special process, Just keep the detector clean so that there is a clear airflow path to the sensor. In the case of optical detectors, a contaminated chamber can lead to false alarms. Clean the chamber with compressed air (either with an air line, or an aerosol), This MUST be done without opening the detector.

## 4- Technical features

	DTD-310A / DOD-320A DTD-310A-I / DOD-320A-I	DOTD-330A / DOTD-330A-I
<b>Environmental Range</b>		
• Working temperature	-10 to 60 °C	-10 to 60 °C
• Storage temperature	-10 to 80 °C	-10 to 80 °C
• Relative Humidity	95%	95%
• Protection Index	IP40	IP40
<b>Detector Specification</b>		
• Working voltage	22-36Vcc	22-36Vcc
• Current consumption	<200 µA	<200 µA
• Alarm consumption	<1 mA	<1 mA
<b>Wiring Recommendations</b>		
• Cable Type	1.5 mm <sup>2</sup> to base	1.5 mm <sup>2</sup> to base
<b>Physical Dimentions</b>		
• Dimensions		
Detector	40 x Ø 100 mm	50 x Ø 100 mm
Base	5 x Ø 100 mm	5 x Ø 100 mm
<b>Certification</b>		
• Standard	CPR	CPR

## 1- Introducción

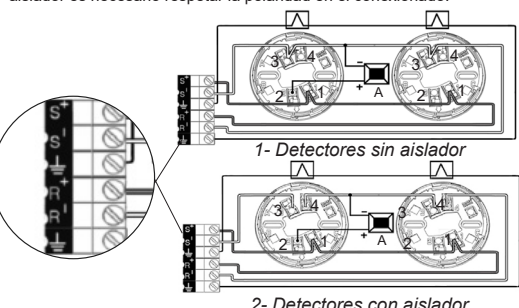
La gama serie 300 de detectores Analógicos está formada por los siguientes detectores:

- Detector termovelocimétrico analógico DTD-310A, DTD-310A-I
  - Detector Óptico analógico.DOD-320A, DOD-320A-I
  - Detector Óptico-Térmico analógico. DOTD-330A, DOTD-330A-I
- Toda la gama está disponible en dos modelos, con y sin aislador.

REF: 55332000 MI 574 m 2025 d

## 2- Instalación

A continuación se muestra el conexionado estándar de los detectores analógicos con y sin aislador. Cabe recordar que en los detectores con aislador es necesario respetar la polaridad en el conexionado.



En caso de instalar un piloto de acción también será imprescindible respetar la polaridad de la instalación como se muestra en los esquemas anteriores.

## Colocación de los detectores

Los detectores de humo y temperatura deben ser instalados en el techo teniendo en cuenta la legislación vigente, y las ordenanzas municipales antes de proceder a la instalación.

No coloque detectores junto a paredes, dejad un espacio mínimo de 50 cm. desde el detector hasta la pared más próxima. Tenga en cuenta si existen elementos que puedan entorpecer el movimiento del humo tales como vigas, salidas de aire forzado etc. También es muy importante tener en cuenta los principios físicos de detección que vamos a utilizar, es decir, no colocar un detector térmico, allí donde haya incrementos de temperatura, por ejemplo en un horno de panadería, o un detector óptico, allí donde haya concentraciones de humo, vapor o polvo, por ejemplo en la salida de un cuarto de baño en los hoteles, hay que tener en cuenta que la mayoría de falsas alarmas son causadas por detectores mal ubicados.

REF: 55332000 MI 574 m 2025 d

# DÉTECTEUR ANALOGIQUES

DTD-310A  
DTD-310A-I



DOD-320A  
DOD-320A-I



DOTD-330A  
DOTD-330A-I

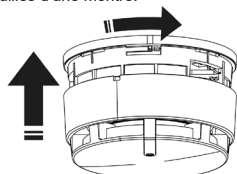


FRANÇAIS

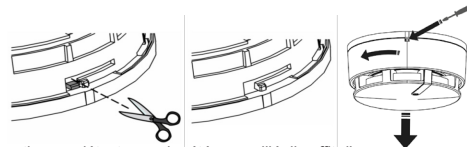
vapeur ou de la poussière est générée (sortie de salle de bain dans les hôtels, par exemple). Garder à l'esprit que la majorité des fausses alarmes est due à des détecteurs mal placés.

## Fixation du détecteur

Fixer le détecteur Detnov au bloc de connexion Z-200 en le tournant dans le sens des aiguilles d'une montre. Pour retirer le détecteur, le tourner dans le sens inverse des aiguilles d'une montre.



Les détecteurs sont pourvus d'un système d'ancrage qui empêche leur retrait sans recourir à l'emploi d'un outil. Pour utiliser l'ancrage, il est nécessaire de couper la languette représentée sur la figure suivante. Pour utiliser le mécanisme de verrouillage, il suffit de couper la languette comme illustré sur la figure ci-dessous. Les détecteurs dont la languette a été coupée ne peuvent être retirés qu'à l'aide d'un outil (un petit tournevis, par exemple).



Pour retirer un détecteur qui a été verrouillé, il suffit d'exercer une pression sur la rainure de l'appareil à l'aide d'un tournevis, tout en tournant le détecteur dans le sens inverse des aiguilles d'une montre.

## 3- Essai et maintenance

Après avoir installé les détecteurs, il importe d'alimenter l'installation au moyen de la centrale et de veiller à ce qu'aucun détecteur ne se trouve en état d'alarme. En cas de présence d'un détecteur activé, vérifier l'absence de phénomènes environnementaux ou de situations de déclenchement provoqués artificiellement et susceptibles de nuire au bon fonctionnement du détecteur (poussière, vapeur, courants d'air, etc.).

La maintenance des détecteurs doit être réalisée dans le respect des réglementations en vigueur, en vérifiant que la fumée pénètre correctement dans la chambre de détection des détecteurs optiques et que ces derniers se positionnent en état d'alarme en allumant la diode rouge. En cas d'utilisation d'aérosols pour procéder à la vérification, lire attentivement les instructions du fabricant pour ne pas endommager le détecteur.

Concernant les détecteurs thermiques et thermovélocimétriques, la vérification doit être réalisée à l'aide d'un instrument qui génère de la chaleur, en veillant à ne pas endommager les pièces en plastique de l'appareil. L'entretien des détecteurs thermiques ne requiert aucune intervention particulière. Il suffit uniquement de les conserver en bon état de propreté afin que l'élément de détection ne perde pas ses propriétés. Concernant les détecteurs optiques, une précaution toute particulière doit être apportée à la présence de saleté à l'intérieur de la chambre de détection, celle-ci pouvant en effet déclencher de fausses alarmes. Pour nettoyer la chambre, utiliser de l'air sous pression. Ne jamais démonter la chambre ni le dôme du détecteur.

## 4- Caractéristiques techniques

	DTD-310A / DOD-320A DTD-310A-I / DOD-320A-I	DOTD-330A / DOTD-330A-I
<b>Caractéristiques environnementales</b>		
• Température de travail	-10 à 60 °C	-10 à 60 °C
• Température d'entreposage	-10 à 80 °C	-10 à 80 °C
• Humidité relative	95%	95%
• Indice de protection	IP40	IP40
<b>Caractéristiques du détecteur</b>		
• Tension de fonctionnement	22-36Vdc	22-36Vdc
• Consommation	<200 µA	<200 µA
• Consommation en état d'alarme	<1 mA	<1 mA
<b>Caractéristiques de branchement</b>		
• Type de câble	1.5mm <sup>2</sup> au socle	1.5mm <sup>2</sup> au socle
<b>Caractéristiques physiques</b>		
• Dimensions		
Tête	40 x Ø 100 mm	50 x Ø 100 mm
Socle	5 x Ø 100 mm	5 x Ø 100 mm
<b>Certification</b>		
• Norme	CPR	CPR

# RIVELATORI ANALOGICO

DTD-310A  
DTD-310A-I



DOD-320A  
DOD-320A-I



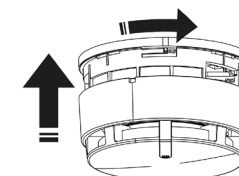
DOTD-330A  
DOTD-330A-I



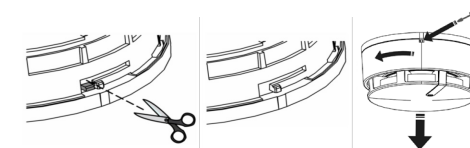
ITALIANO

## Fissaggio del rivelatore

I rivelatori si fissano alla base di connessione Z200 girando in senso orario. Per l'estrazione bisogna girare i rivelatori nel senso contrario.



I rivelatori dispongono di un sistema di ancoraggio che evita che un rivelatore possa essere estratto senza l'utilizzo di uno strumento. Per utilizzarlo è necessario tagliare il pezzettino di plastica come indicato nel disegno seguente.



Se si desidera estrarre un rivelatore che è stato bloccato, si consiglia di utilizzare un cacciavite, premendo nella fessura del rivelatore e girando il rivelatore contemporaneamente in senso antiorario.

## 1- Introduzione

La gamma dei rivelatori convenzionali è la seguente.

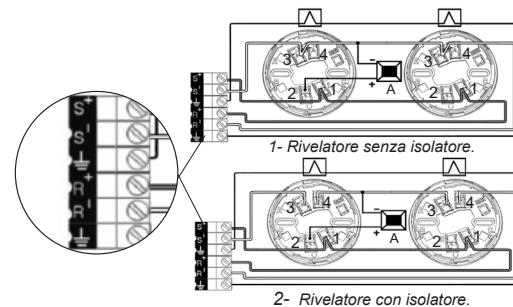
- Rivelatore termovelocimetrico convenzionale. DTD-310A, DTD-310A-I
- Rivelatore Ottico convenzionale. DOD-320A, DOD-320A-I
- Rivelatore Ottico-Termico convenzionale. DOTD-330A, DOTD-330A-I

Tutti i rivelatori sono disponibili in due modelli, con o senza isolatore.

REF: 55332000 MI 574 m 2025 d

## 2- Installazione

Di seguito si indica un collegamento standard dei rivelatori. È importante ricordare che i rivelatori con isolatore è necessario rispettare la polarità.



Nel caso dell'installazione di un ripetitore ottico è necessario rispettare la polarità dell'installazione come indicato nello schema.

La centrale utilizzata nell'installazione, deve avere una limitazione di corrente di 100mA.

## Collocazione dei rivelatori

I rivelatori di fumo e di temperatura devono essere installati nel soffitto tenendo conto della normativa vigente e delle ordinanze comunali prima di procedere all'installazione.

Non installare i rivelatori vicini ad una parete, lasciare una distanza minima di 50 cm. Dal rivelatore alla parete più vicina. Tenere presente se esistono elementi che possono interferire con il movimento del fumo come travi, uscita di aria condizionata ecc.

È molto importante non installare i rivelatori termici dove si verificano normalmente incrementi di temperatura, per esempio una panetteria, o nel caso dei rivelatori ottici, dove ci sia una concentrazione di fumo o vapore, per esempio vicino alla porta di un bagno negli hotel, si deve tener conto che la maggior parte dei falsi allarmi è causata da rivelatori mal ubicati.

## 3- Prova e manutenzione

Una volta installati i rivelatori, si consiglia di alimentare l'installazione attraverso la centrale, e verificare che nessun rivelatore sia in allarme. Nel caso qualche rivelatore sia attivato, verificare che non sussistano cause ambientali che possano interferire con il corretto funzionamento del rivelatore (polvere, vapore, corrente d'aria...ecc.). La manutenzione dei rivelatori deve essere effettuata secondo la normativa vigente, verificare per i rivelatori ottici, che entri il fumo nella camera, e che il rivelatore entri in stato di allarme attivando il led rosso. Nel caso in cui si impieghino aerosol per i test, leggere attentamente le istruzioni del fornitore per non danneggiare i rivelatori.

Nel caso dei rivelatori termici-termovelocimetrici devono essere testati con uno strumento che generi calore assicurandosi di non danneggiare la plastica con il calore. La manutenzione dei rivelatori termici non richiede nessun procedimento speciale, solo chiesano mantenuti puliti così che il sensore non perda le sue proprietà. Nel caso dei rivelatori ottici, si deve tener presente che la sporcizia all'interno della camera ottica potrebbe generare falsi allarmi. In nessun caso deve essere smontata la camera o la calotta del rivelatore ma solo sostituito.

## 4- Specifiche tecniche

	DTD-310A / DOD-320A DTD-310A-I / DOD-320A-I	DOTD-330A / DOTD-330A-I
<b>Caratteristiche Ambientali</b>		
• Temperatura lavoro	-10 a 60 °C	-10 a 60 °C
• Temper. stoccaggio	-10 a 80 °C	-10 a 80 °C
• Umidità relativa	95%	95%
• Indice di protezione	IP40	IP40
<b>Caratteristiche Rivelatori</b>		
• Tensione in funzione	22-36Vdc	22-36Vdc
• Consumo	<200 µA	<200 µA
• Consumo in Allarme	<1 mA	<1 mA
<b>Caratteristiche Collegamento</b>		
• Tipo Cavo	1.5mm <sup>2</sup>	1.5mm <sup>2</sup>
<b>Caratteristiche Fisiche</b>		
• Dimensioni		
Rivelatore	40 x Ø 100 mm	50 x Ø 100 mm
Base	5 x Ø 100 mm	5 x Ø 100 mm
<b>Certificazioni</b>		
• Norma	CPR	CPR